



EDE PUY-DE-DÔME
CONSEIL ÉLEVAGE

Synthèse des diagnostics multifonctionnels des zones AOP Massif-Central 13-03-2014



**Des services rendus par les prairies
diversement connus, à intégrer dans
l'appréciation de l'exploitation agricole
dans nos zones AOP fromagères.**

Jean Zapata: Conseiller « Fourrages » à l'EDE 63

DIAM: Un outil à l'échelle de l'exploitation

- Finalité: Établir un diagnostic multifonctionnel (« DIAM ») :
 - Services agronomiques, « fourragers »
 - Services écologiques
 - Services environnementaux
 - Services fromagers
- Outil issu de la collaboration des organismes de Développement, de la Recherche, et de la Filière Fromagère AOP.



Le typage des prairies

- La diversité, l'importance, les fonctions des prairies permettent une vision claire du
 - Fonctionnement du système fourrager
 - L'autonomie du système vis à vis du troupeau
- DIAM est un outil de discussion, d'ouverture de l'éleveur et du conseiller à des dimensions du système fourrager peu appréhendées jusqu'à présent:
 - Les services éco-systémiques
 - Les services fromagers



Un diagnostic basé sur le classement des surfaces dans la « typologie AOP Massif-Central »

- Étape 1: Récupération de données simples, globales du système fourrager et des animaux qui le valorisent.
- Étape 2: Profil parcellaire exhaustif avec l'éleveur.
 - Pour chaque parcelle, chaque facies de parcelle...



- Etape 3: une synthèse à l'échelle de l'exploitation de l'ensemble des indicateurs associés à chaque type de prairie identifié.(tableur Excel)

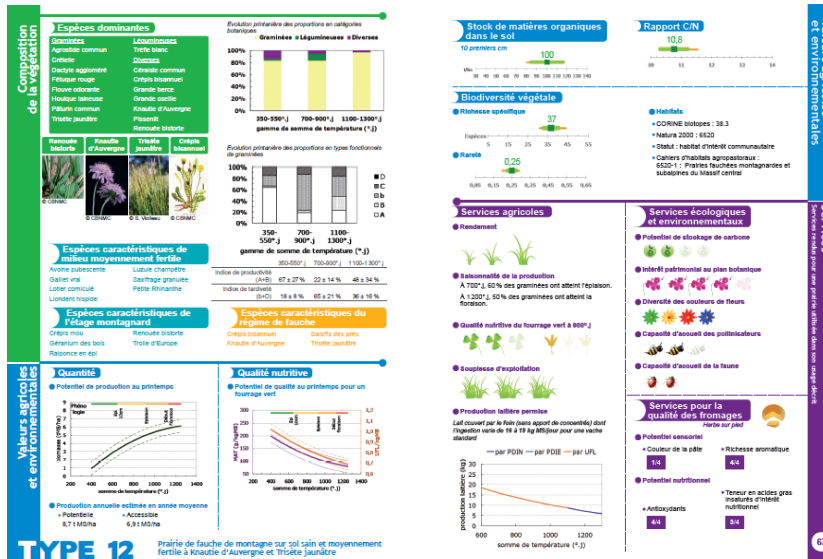
- Un mode d'exploitation
- Un type de prairie (typo AOP Massif-Central)
- Surface accessible au troupeau principal
- Surface fauchable



La typologie AOP Massif-Central

- 60 types identifiés : <http://www.prairies-aop.net>
- Les 23 types les plus courants sont décrits dans l'ouvrage « outil 1. Typologie multifonctionnelle des prairies »

- Pour chaque type:
 - Composition de la végétation
 - Données agronomiques
 - Données écologiques et environnementales
 - Qualité des produits en fabrication fromagère
 - Dynamique d'évolution du type en changeant les pratiques d'exploitation





EDE PUY-DE-DÔME
CONSEIL ÉLEVAGE

Résultats

Département Puy-de-Dôme
Années 2012-2013.

**Diam réalisés par l'équipe des conseillers
« fourrage » de la Chambre d'Agriculture
et de l'EDE.**



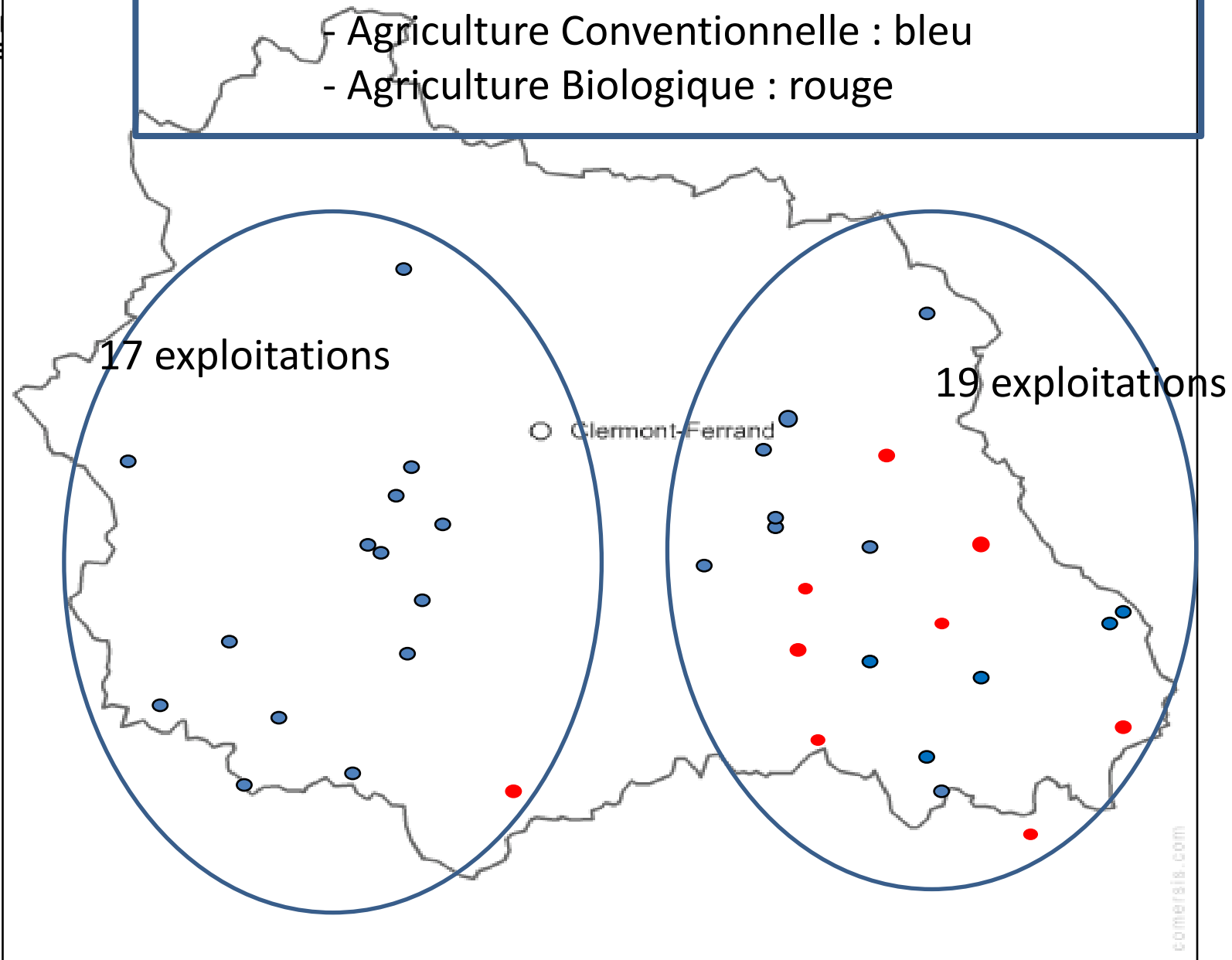
Un groupe de 36 éleveurs

- 53% de producteurs en vente directe
- 25% producteurs en agriculture biologique
- 75% producteurs en agriculture conventionnelle
- 31 en Vaches laitières, 3 en ovins viande ou lait, 3 en chèvres pour les productions principales.
- 18 exploitations (altitude < à 900 m)
- 18 exploitations (altitude > ou = à 900 m)



Répartition des exploitations enquêtées.

- Agriculture Conventionnelle : bleu
- Agriculture Biologique : rouge



Une surface diagnostiquée limitée... Mais une grande diversité de prairies

- 3600 ha de prairies (91% de prairies permanentes)
- 1600 parcelles (souvent – de 1 ha. Nombre très variable selon les exploitations : 17 à 96. En moyenne, 45 parcelles par exploitation)
- 41 types de prairies typo AOP Massif Central
 - Les prairies humides ou mouillées exploitées par les éleveurs occupent au moins 11% de la surface en herbe et se rencontrent assez fréquemment (19%)



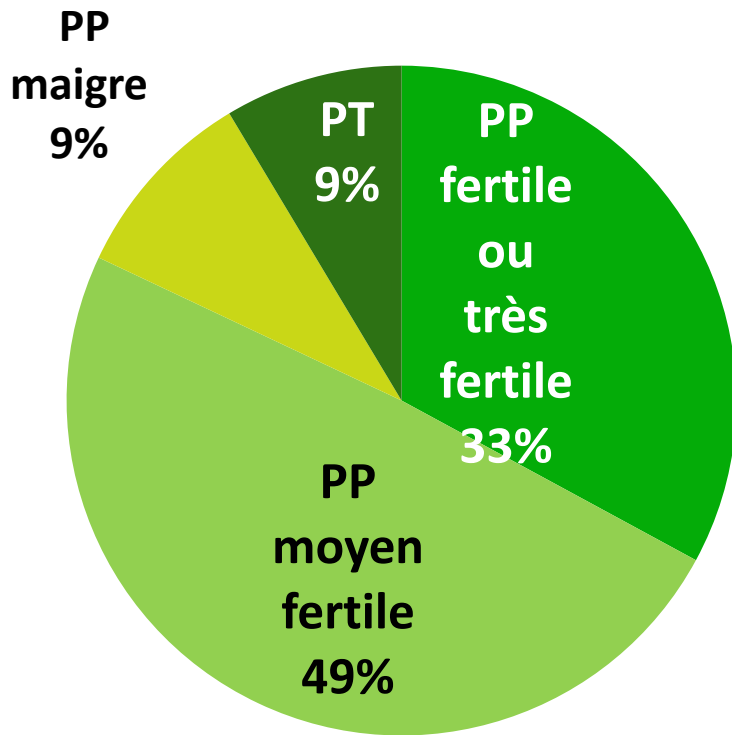
Services Fourragers

- Ce qui est dominant pour l'ensemble du groupe:
 - Des systèmes fourragers basés sur la ressource « herbe »
 - Des chargements apparents et réels faibles
 - 0,9UGB/ ha SFP
 - ... moins importants que le chargement optimal (*issu du classt typologique*)
 - 0,97 UGB/ha
- 47% des exploitations ont acheté du fourrage .
- Faible utilisation des engrais: 27 u N/ ha herbe en Agriculture Conventionnelle
- La productivité moyenne des surfaces d'herbe est de : 5,4 tms/ ha

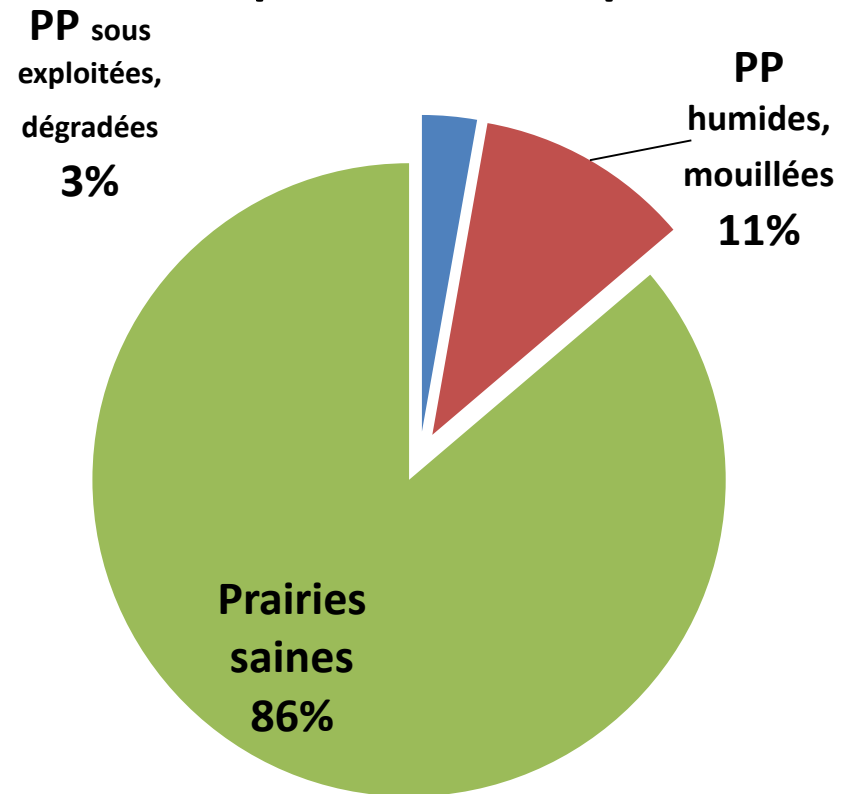


Caractéristiques des prairies par exploitation

Répartition des prairies au regard de la fertilité



Caractérisation de l'exploitation des prairies



Indices de souplesse et de productivité des surfaces d'herbe des exploitations

Souplesse d'exploitation d'une prairie:

Capacité d'une prairie à maintenir longtemps un état. Plus la **diversité fonctionnelle A B b C D** est importante dans la prairie, plus la prairie peut maintenir un état intéressant dans le temps et autorise un décalage dans les pratiques d'exploitation sans pertes importantes.

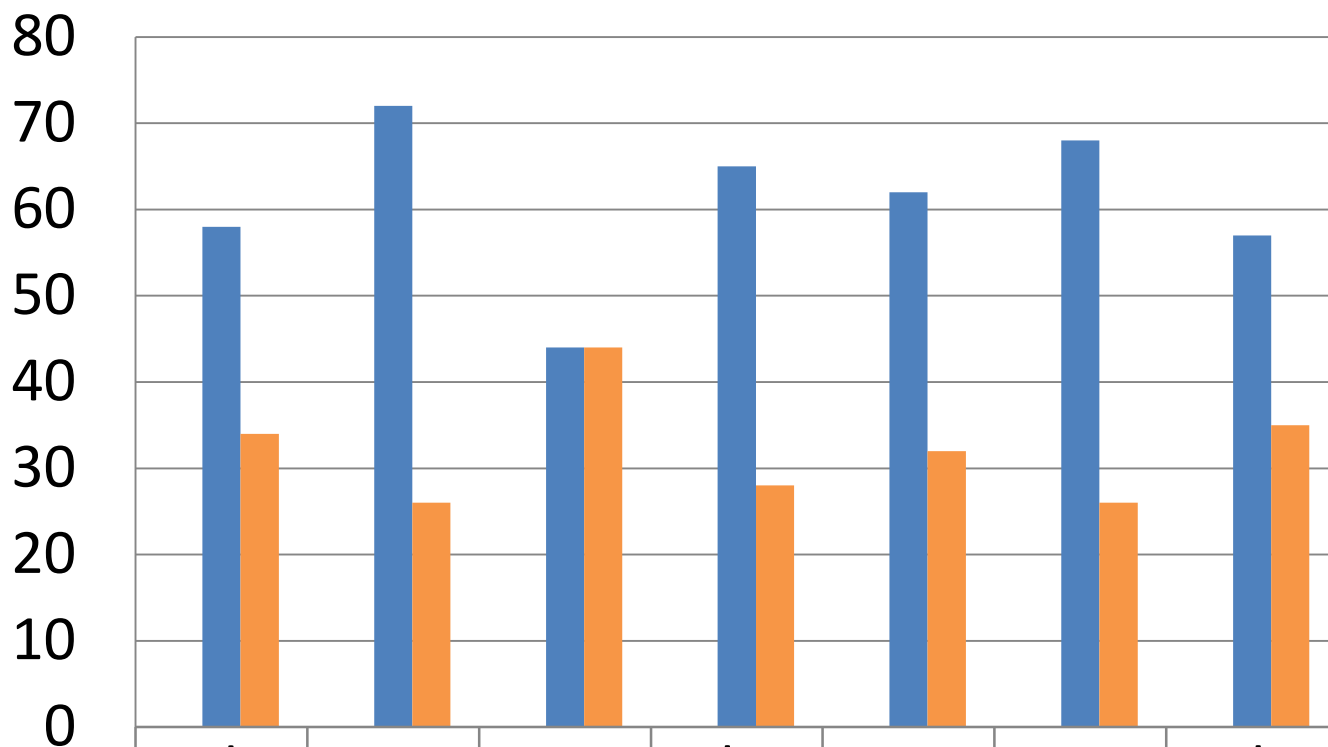
A l'échelle du système fourrager, la souplesse d'exploitation c'est aussi:

- des prairies précoces, productives A ou B,
- et des prairies tardives b, C, D qui sont complémentaires.

Indice de productivité: % A B

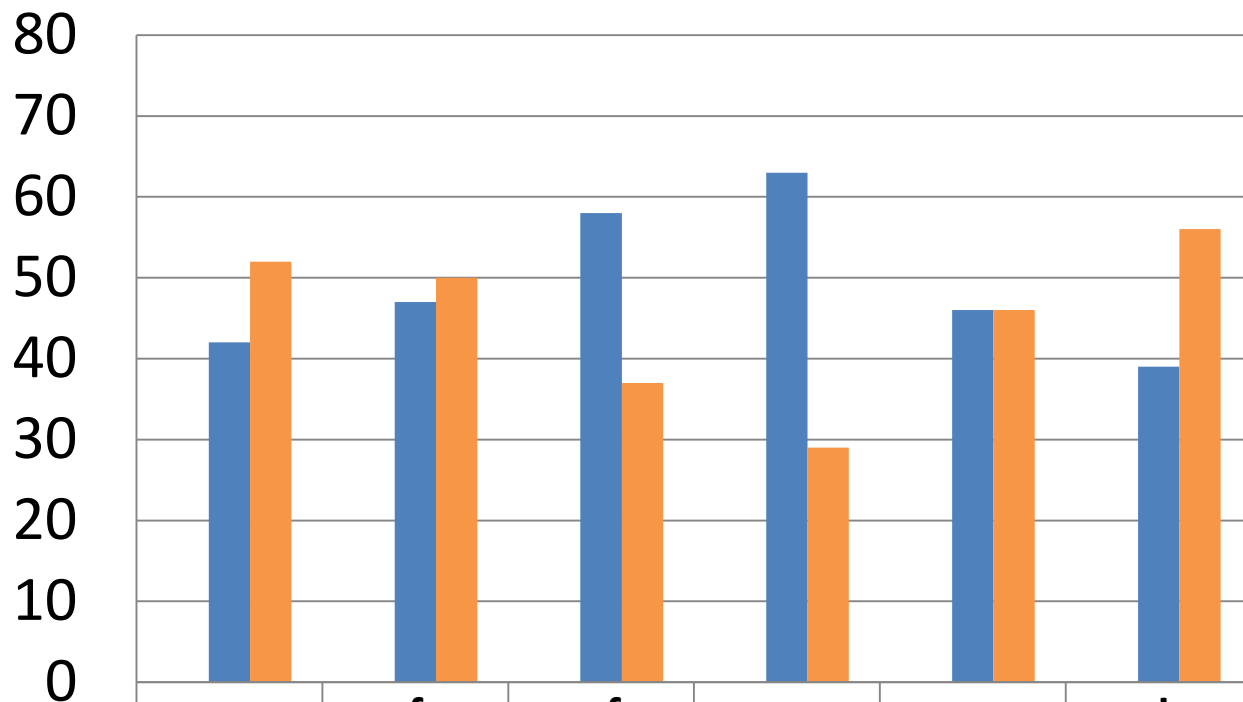
Indice de souplesse: % b C D

Indices de Souplesse et de Productivité pour 7 exploitations de la zone ACS



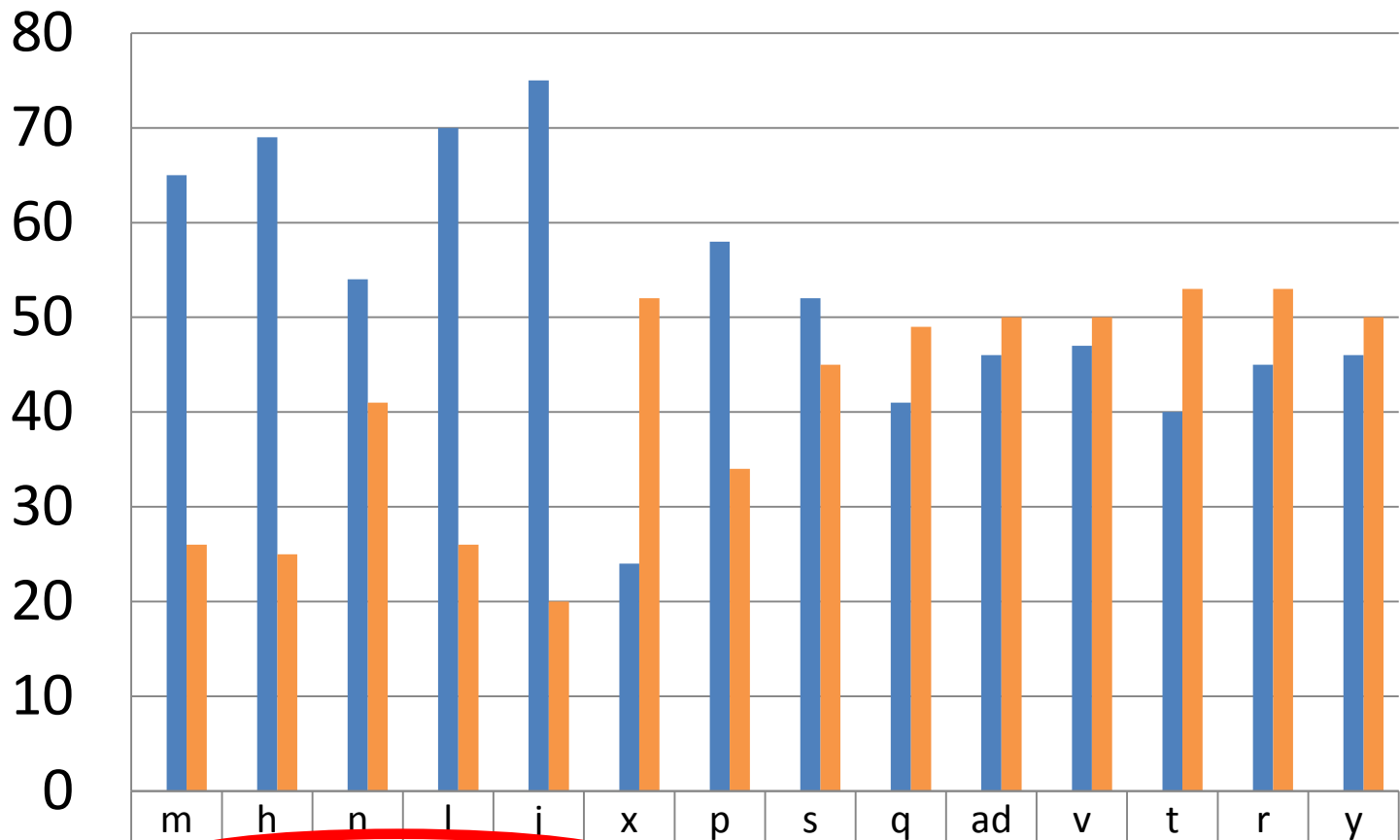
	d	a	ae	b	aa	c	ab
chargement réel	0,68	0,68	0,73	0,88	0,94	0,99	1,12
■ Ind Souplesse	58	72	44	65	62	68	57
■ Ind productivité	34	26	44	28	32	26	35

Indices de souplesse et de productivité pour 6 exploitations de la zone DHC



	ac	f	af	g	ag	ah
chargement réel UGB/ ha	0,90	0,93	1	1,07	1,23	1,28
■ Ind souplesse	42	47	58	63	46	39
■ Ind productivité	52	50	37	29	46	56

Indices de souplesse et de productivité pour 14 exploitations du **Livradois**

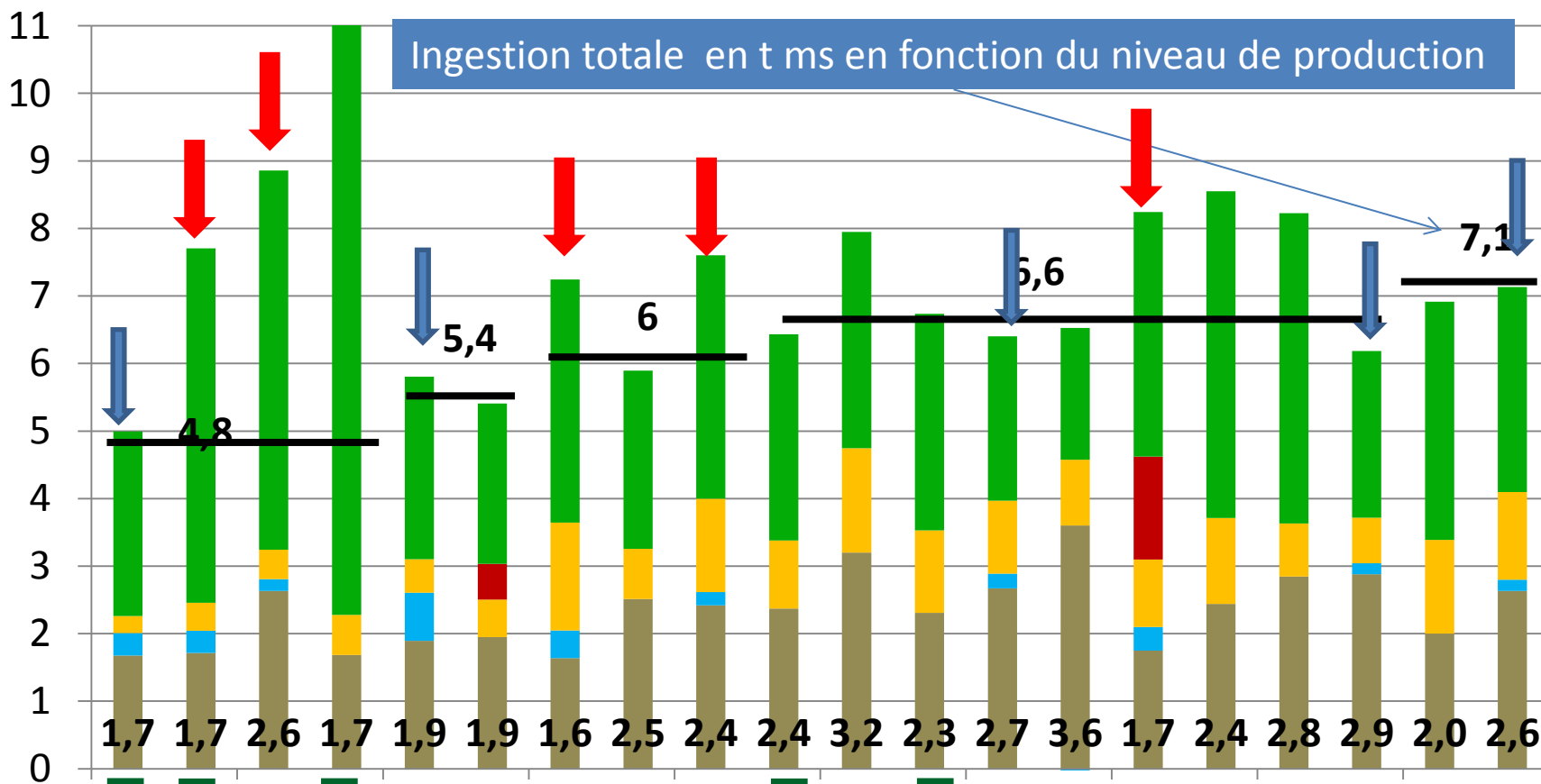


chargement UGB/ha	0,51	0,55	0,60	0,67	0,67	0,7	0,77	0,83	0,86	0,87	0,89	0,91	1,02	1,07
■ Ind souplesse	65	69	54	70	75	24	58	52	41	46	47	40	45	46
■ Ind productivité	26	25	41	26	20	52	34	45	49	50	50	53	53	50



L'offre de fourrage et son origine sont faiblement corrélées aux performances de production laitière

T ms/UGB/an



■ pâture ■ stock maïs ■ total concentré (acheté+ autocons)par UGB ■ achat stock ■ stock herbe

Profils alimentaires de 20 élevages spécialisés en prod VL.



Synthèse des services fourragers

- Des prairies permanentes peu fertilisées, remarquables par leur diversité fonctionnelle, souples d'exploitation, avec une productivité très variable
- Des chargements UGB/ ha SFP faibles, souvent inférieurs aux capacités fourragères des surfaces, qui ne permettent pas de palier les risques de déficit fourrager liés aux sécheresses printanières
- Le fréquent recours aux achats extérieurs représente une faible part de la consommation des animaux
- Diam montre que l'herbe pâturée n'est pas l'aliment principal des herbivores dans la majorité des exploitations du groupe étudié.

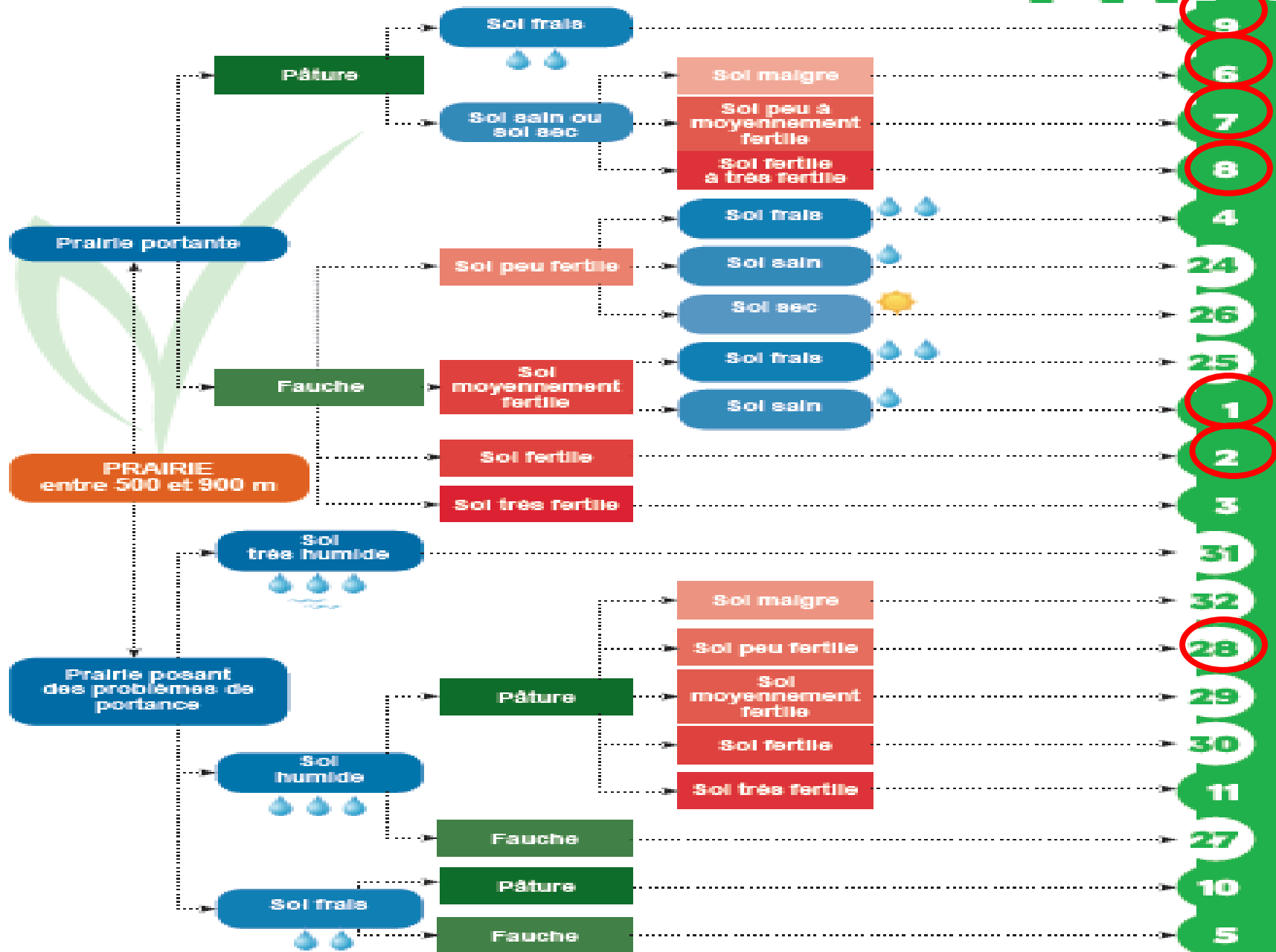
SERVICES ÉCOLOGIQUES ET ENVIRONNEMENTAUX



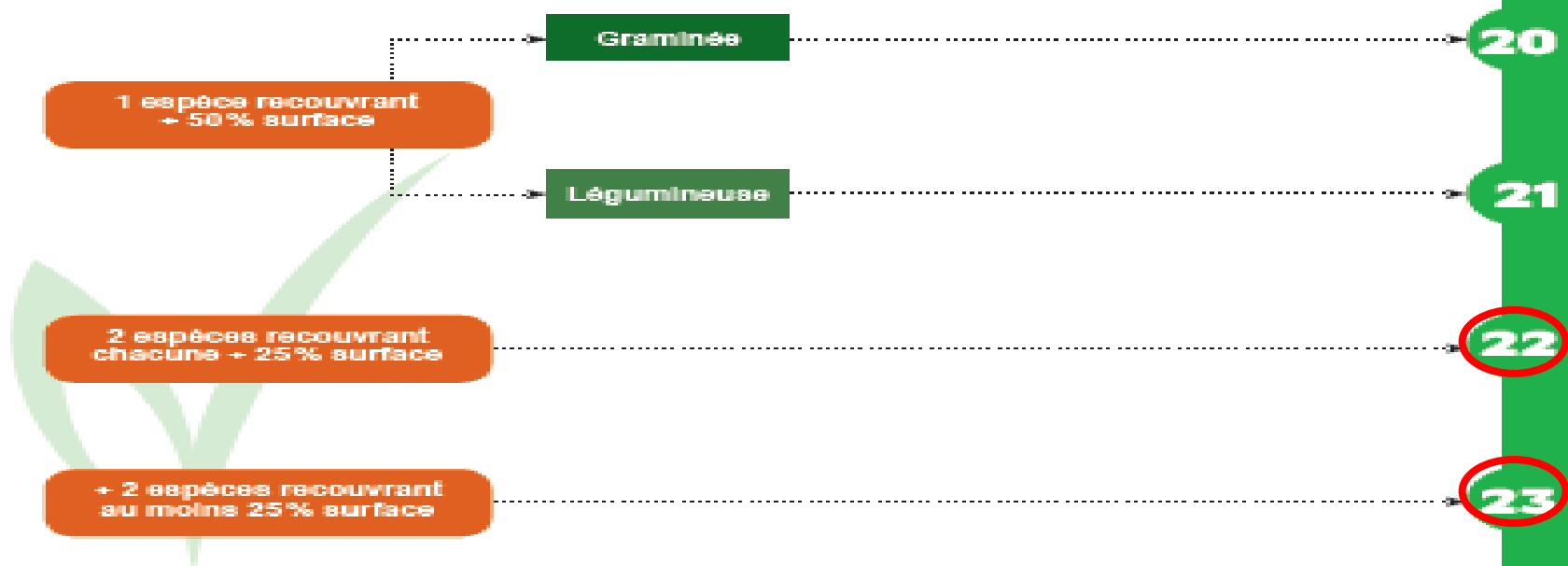
41 types de prairies

- Sur les 19 prairies de fauche décrites dans la typologie complète... 10 types rencontrés dans les exploitations.
- Sur les 41 pâtures décrites dans la typologie... 25 types rencontrés dans les exploitations.
- 6 types correspondant à des dégradations localisées sur la prairie (sous exploitation, dégradation, parcours)
- 8 types de prairies par exploitation en moyenne (plus ou moins 2).

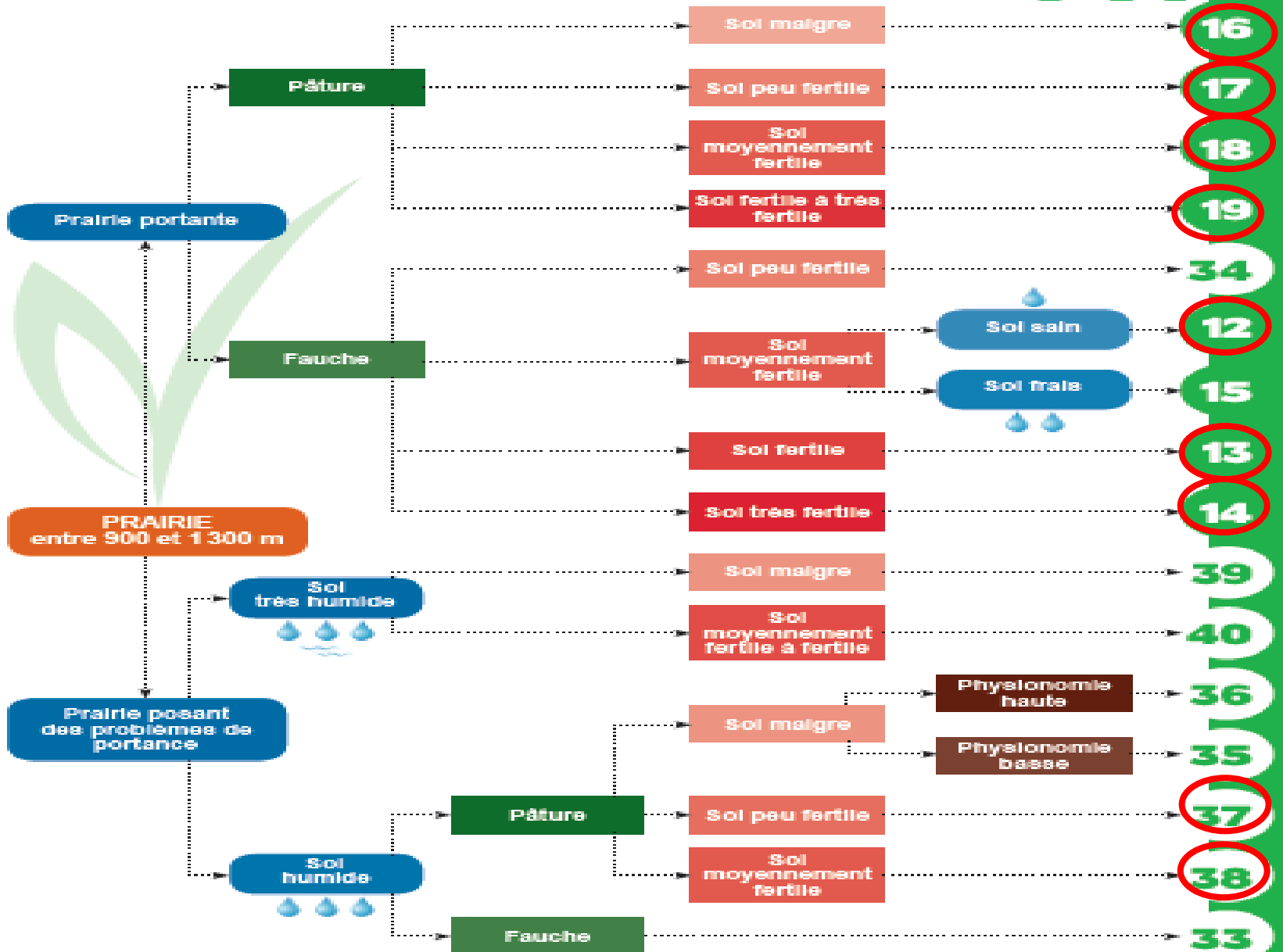
TYPE



TYPE



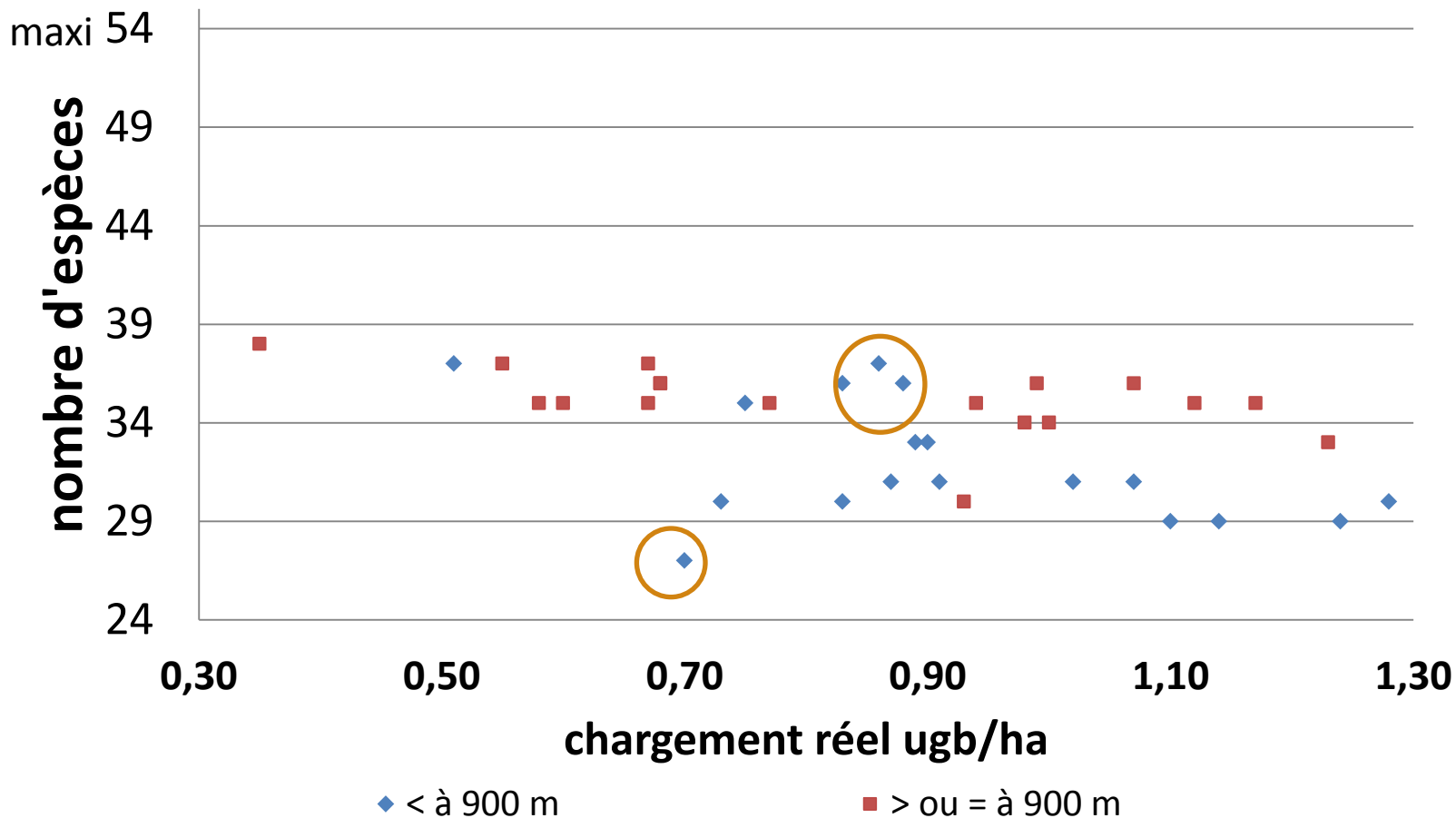
TYPE





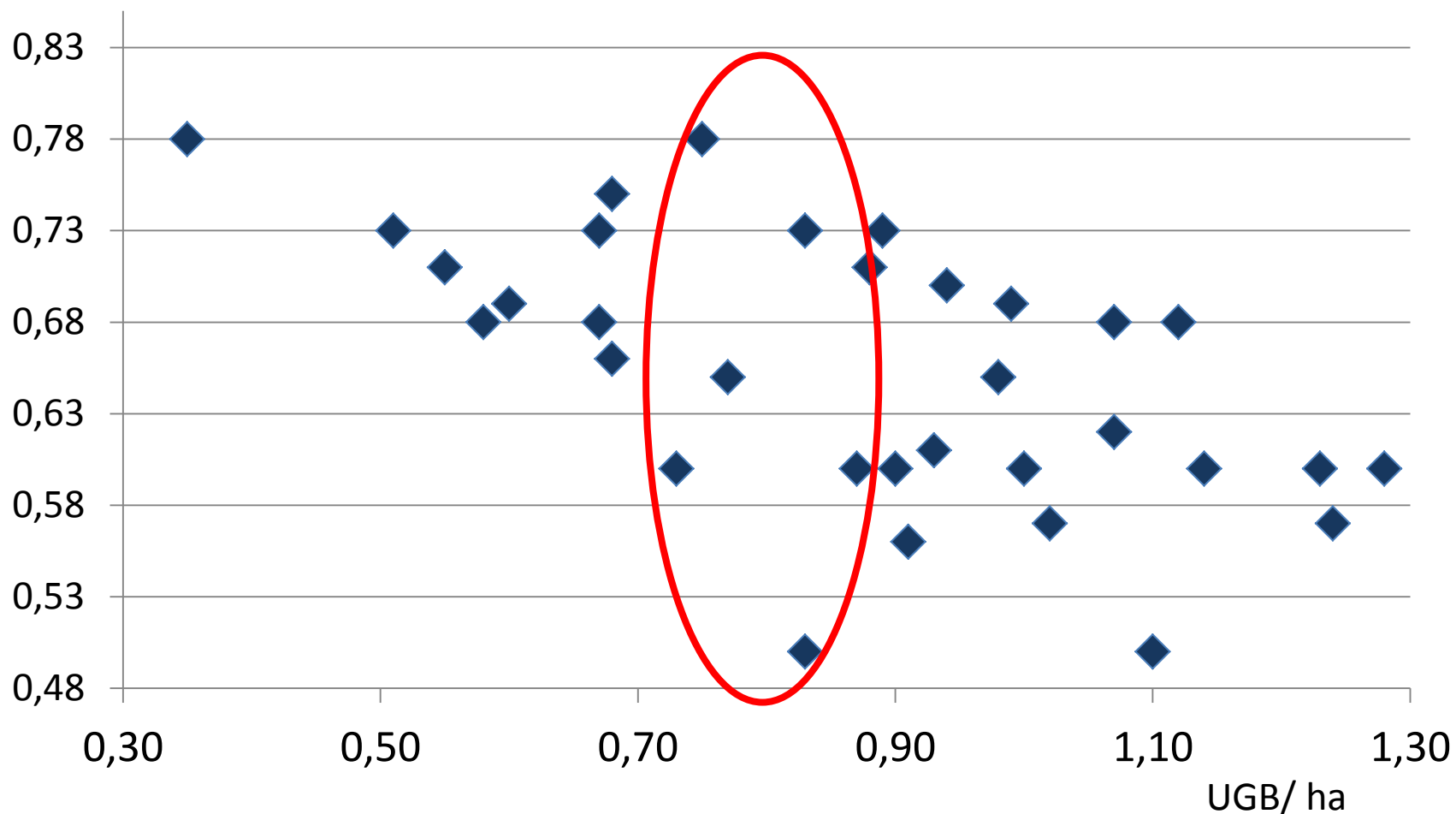
Richesse en espèces végétales

La richesse en espèces végétales des prairies est moyenne avec de fortes variations pour des chargements ugb/ha comparables



Indicateur synthétique « services environnementaux »

potentiel de stockage carbone, intérêt patrimonial au plan botanique, diversité des couleurs de fleurs, capacité d'accueil des pollinisateurs, capacité d'accueil de la faune

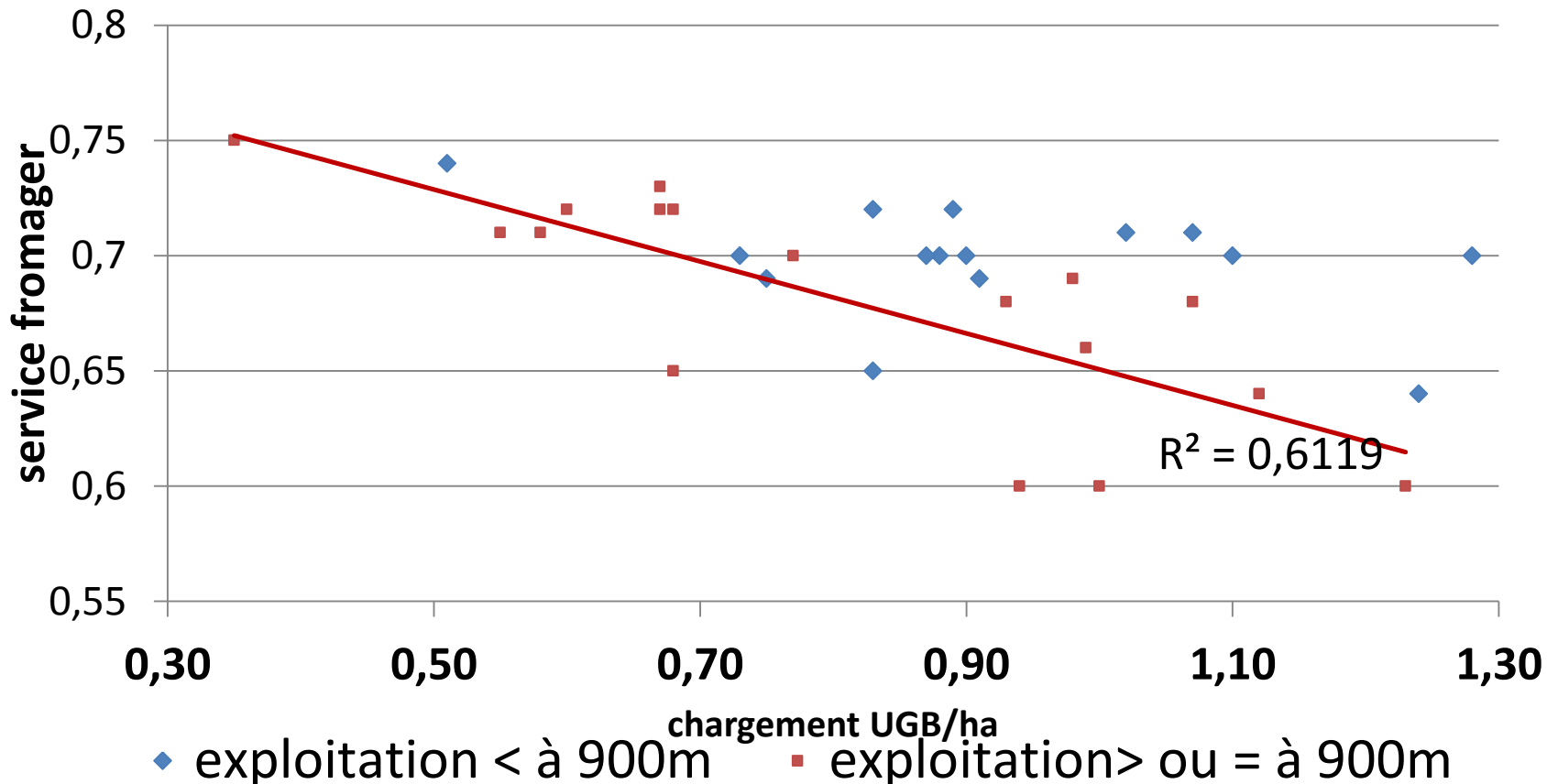




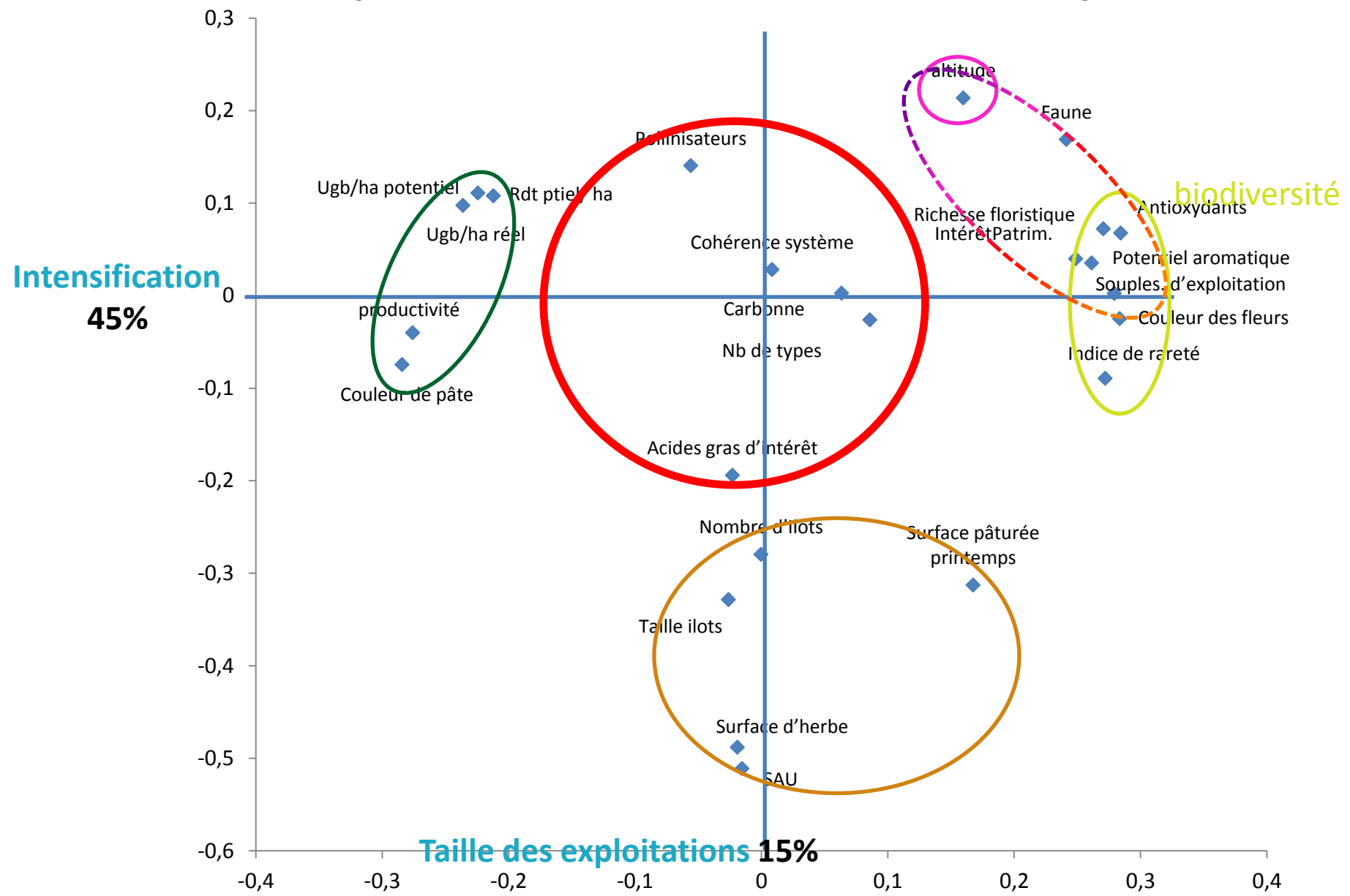
Indicateur global "service fromager"

Potentiel sensoriel : couleur de la pâte et richesse aromatique

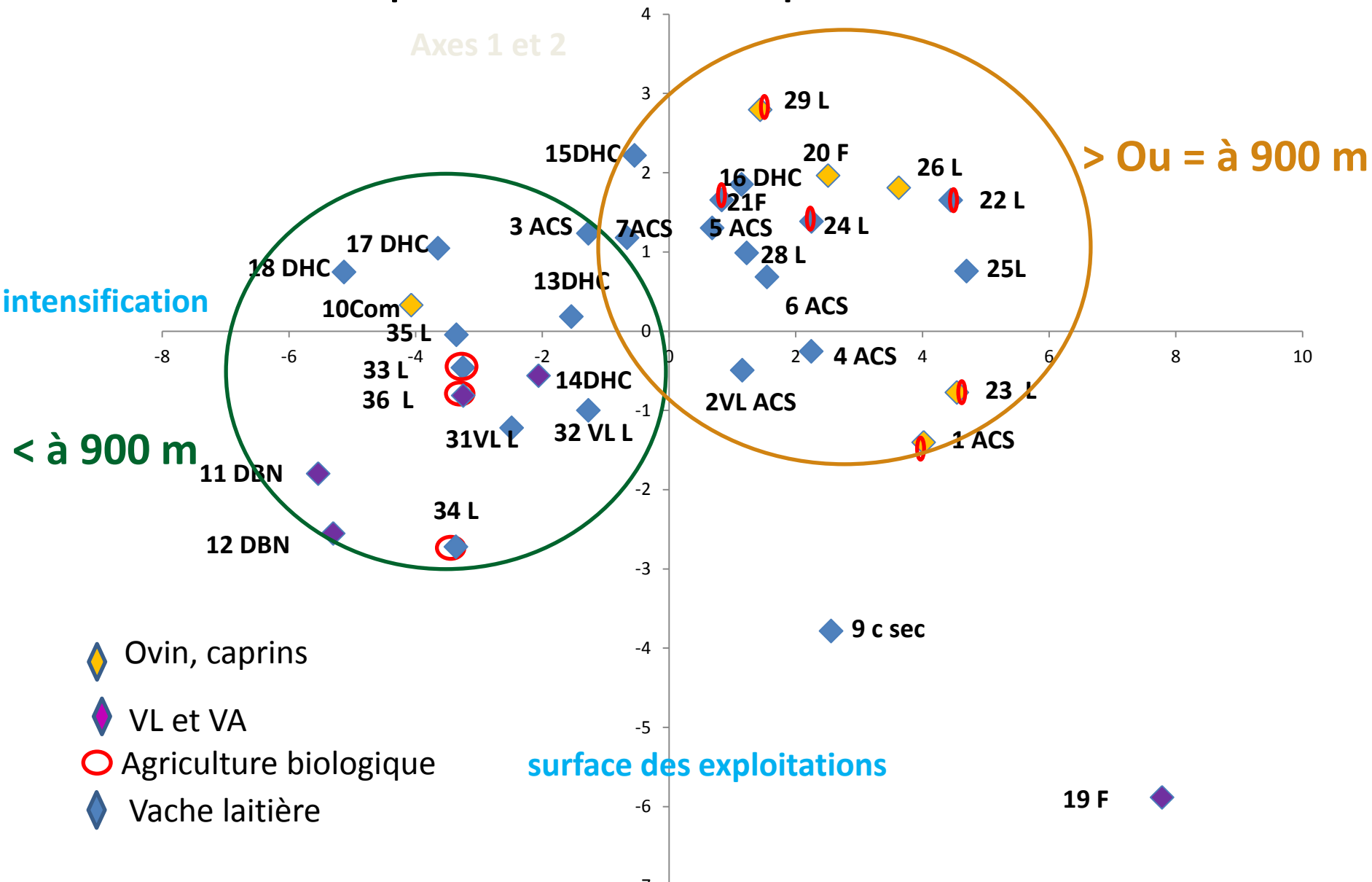
Potentiel nutritionnel : teneur en antioxydant et teneur en acides gras insaturés d'intérêt nutritionnel



Relations entre les divers services rendus ou caractéristiques des surfaces d'herbe des exploitations



Répartition des exploitations



L: Livradois, F: Forez, DBN: Dore, Bois Noirs, Com: Combrailles, DHC: Dômes Hautes Combrailles, ACS: ArtenceCézalierSancy



Conclusion

- **DIAM est un outil d'ouverture à la discussion pour l'éleveur, à l'échange avec les autres acteurs du territoire (transformateurs, consommateurs)**
- DIAM caractérise la grande diversité des prairies de la zone AOP Massif-Central. DIAM permet de prendre conscience des services rendus par celles-ci au-delà des services fourragers.
 - Des services environnementaux ou fromagers très forts à mettre en valeur.
- DIAM met en évidence des services fourragers et une cohérence des systèmes pas toujours optimisés, qui fragilisent l'adaptabilité et la durabilité de certaines exploitations.
- DIAM permet de distinguer des agriculteurs aux compétences techniques remarquables qui répondent aux objectifs de productivité du système fourrager tout en permettant l'expression de la diversité des prairies et des services qui leur sont rattachés.
- **La synthèse des DIAM met en évidence une qualité herbagère commune à valoriser à partir des prairies de la zone AOP Massif-Central.**



EDE PUY-DE-DÔME
CONSEIL ÉLEVAGE

Merci de votre attention



**Merci pour les herbivores, de leur
donner de l'herbe à pâturer!**